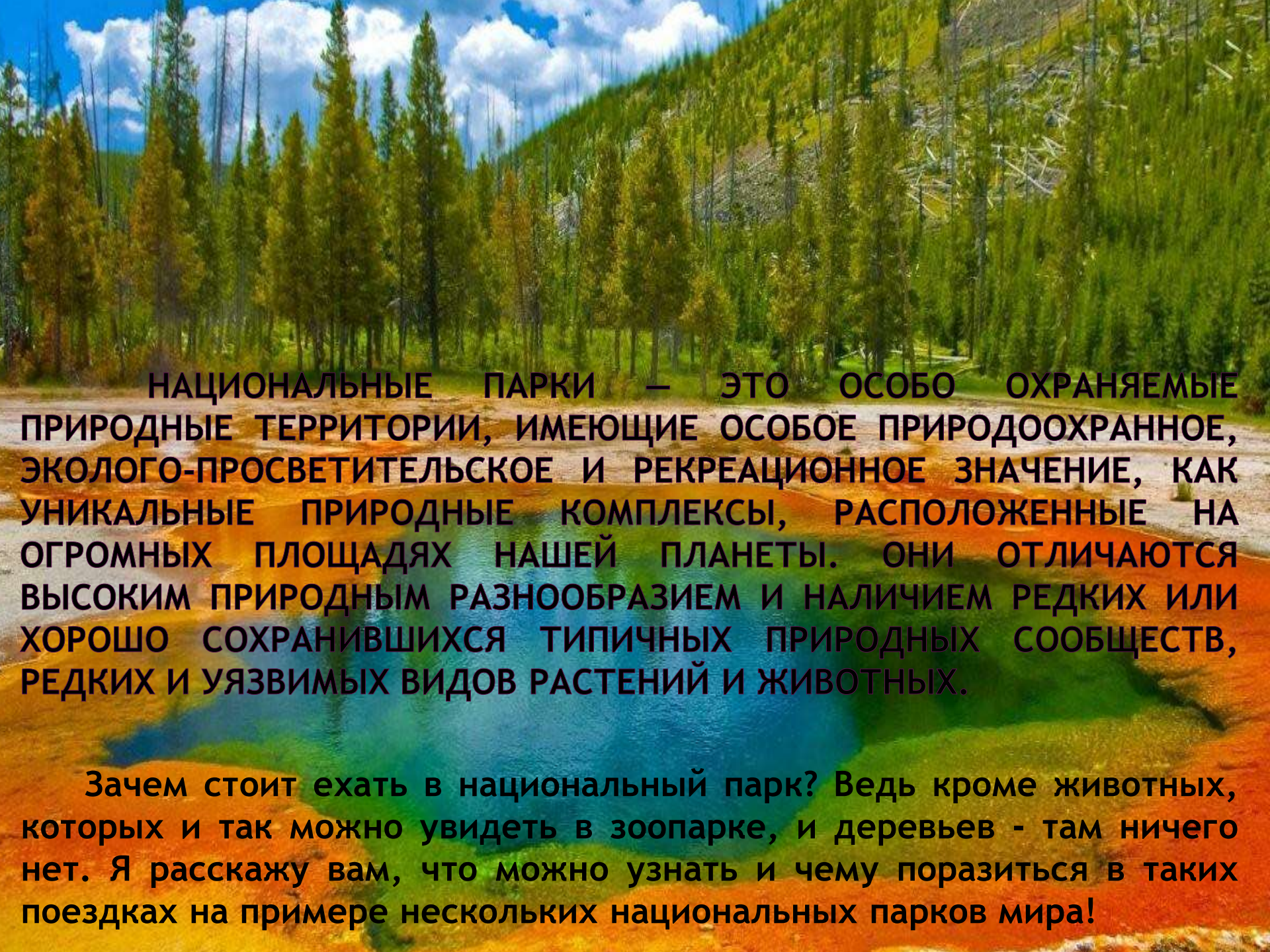


**Муниципальное бюджетное дошкольное
образовательное учреждение – детский сад № 31**

*Национальные
парки мира*



НАЦИОНАЛЬНЫЕ ПАРКИ — ЭТО ОСОБО ОХРАНЯЕМЫЕ ПРИРОДНЫЕ ТЕРРИТОРИИ, ИМЕЮЩИЕ ОСОБОЕ ПРИРОДООХРАННОЕ, ЭКОЛОГО-ПРОСВЕТИТЕЛЬСКОЕ И РЕКРЕАЦИОННОЕ ЗНАЧЕНИЕ, КАК УНИКАЛЬНЫЕ ПРИРОДНЫЕ КОМПЛЕКСЫ, РАСПОЛОЖЕННЫЕ НА ОГРОМНЫХ ПЛОЩАДЯХ НАШЕЙ ПЛАНЕТЫ. ОНИ ОТЛИЧАЮТСЯ ВЫСОКИМ ПРИРОДНЫМ РАЗНООБРАЗИЕМ И НАЛИЧИЕМ РЕДКИХ ИЛИ ХОРОШО СОХРАНИВШИХСЯ ТИПИЧНЫХ ПРИРОДНЫХ СООБЩЕСТВ, РЕДКИХ И УЯЗВИМЫХ ВИДОВ РАСТЕНИЙ И ЖИВОТНЫХ.

Зачем стоит ехать в национальный парк? Ведь кроме животных, которых и так можно увидеть в зоопарке, и деревьев - там ничего нет. Я расскажу вам, что можно узнать и чему поражаться в таких поездках на примере нескольких национальных парков мира!



Предлагаю Вам
отправиться в
путешествие, чтобы
узнать, где находятся
самые знаменитые
парки мира.



НАЦИОНАЛЬНЫЙ ПАРК ВАТНАЙЁКЮДЛЬ В ИСЛАНДИИ



Ватнайёкюдль — самый большой национальный парк на территории Исландии. Казалось бы, зачем ехать в такую даль, в почти безжизненное место? Именно здесь можно увидеть самые настоящие инопланетные ландшафты: разноцветные вулканические озера и языки ледников высотой 600—800 метров. Площадь парка составляет 1 200 000 га — почти 12 % территории Исландии. Парк был основан 7 июня 2008 года и включает в себя бывшие национальные парки Йёкюльсаургльовюр, основанный в 1973 году, и Скафтафедль, основанный в 1967 году.

НАЦИОНАЛЬНЫЙ ПАРК КРЮГЕРА В ЮАР



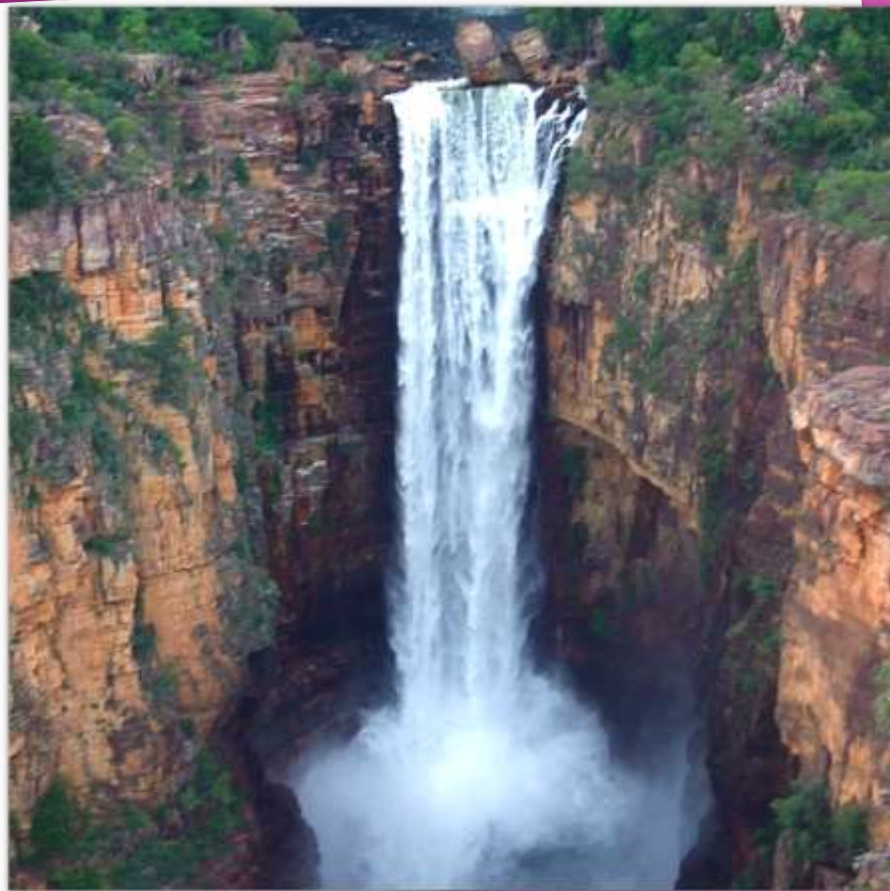
Старейший заповедник в Южно-Африканской Республике, который является одним из самых больших национальных парков мира.

Ему отведено почти два миллиона гектаров саванны.

По границам парка протекают реки Лимпопо и Крокодил.

На этой громадной территории проживает весь состав «большой пятерки» млекопитающих: львы, слоны, носороги, буйволы и леопарды. Кстати, открыт парк для посещения только днем. На ночь проезд закрывается, во избежание столкновений диких животных с человеком.

НАЦИОНАЛЬНЫЙ ПАРК КАКАДУ В АВСТРАЛИИ



Национальный заповедник Какаду — самый большой парк Австралии. На его территории постоянно проживают около 500 аборигенов, некоторые из них официально владеют землей и на этом основании правительство страны арендует у них площадь.

Одна из главных особенностей этого парка в том, что здесь сохранились наскальные рисунки, которым, по подсчетам ученых, около 20 тысяч лет!

Здесь можно увидеть огромные термитники, достигающие трех метров в высоту. К ним можно подойти и сфотографироваться.

ЙЕЛЛОУСТОН, США



Международный заповедник, объект Всемирного Наследия ЮНЕСКО, первый в мире национальный парк.

Находится в США, на территории штатов Вайоминг, Монтана и Айдахо. Парк знаменит многочисленными гейзерами и другими геотермическими объектами, богатой живой природой, живописными ландшафтами. Площадь парка - 898,3 тыс. га.

Дата возникновения: 1 марта 1872 г.

Площадь: 8 983 км²

ПЛИТВИЦКИЕ ОЗЁРА



Национальный парк в Хорватии, расположенный в центральной части страны, в Лицко- Сеньской и Карловацкой жупаниях. Воды реки Корана, текущие сквозь известняк, за тысячи лет нанесли барьеры травертина, образовав естественные плотины, которые, в свою очередь, создали ряд живописных озёр, водопадов и пещер.

Площадь: 296 км²

СЕРЕНГЕТИ, ТАНЗАНИЯ



Национальный парк площадью 14763 км² в регионе Серенгети, расположенный в Танзании. На севере парк Серенгети граничит с расположенным в Кении заповедником Масаи-Мара, который является продолжением парка.

Дата образования: 1951г.

Площадь: 14750 км²

ИГУАСУ, АРГЕНТИНА-БРАЗИЛИЯ



Комплекс из 275 водопадов на реке Игуасу, расположенный на границе Бразилии и Аргентины. Водопады находятся на границе аргентинского и бразильского национальных парков «Игуасу». Оба парка были включены в список Всемирного наследия ЮНЕСКО. В 2011 году по результатам всемирного конкурса водопады Игуасу были признаны одним из семи природных чудес мира.

НАЦИОНАЛЬНЫЙ ПАРК АЛАНИЯ



Образован 18 февраля 1998 года «в целях сохранения уникальных природных комплексов в юго-западной части Республики Северная Осетия - Алания, использования их в природоохранных, просветительских, научных и культурных целях, создания условий для развития организованного туризма в этой зоне».

НАЦИОНАЛЬНЫЙ ПАРК ГРАНД-КАНЬОН



Один из старейших национальных парков США, расположен в штате Аризона. На территории парка расположен большой каньон реки Колорадо, одно из признанных природных чудес света.

Площадь парка: 4926 км²

ТАТРЫ, ПОЛЬША-СЛОВАКИЯ



Один из девяти национальных парков Словакии. Расположен в северной части страны, в Татрах. В парке 600 км пешеходных троп и 16 обслуживаемых велосипедных маршрутов. В национальном парке также расположена высшая точка Словакии - гора Герлаховский Штит. Татры важны для сохранения флоры и фауны региона, парк служит домом для нескольких эндемичных видов включая татровскую серну. Был организован 1 января 1949 г., что делает его старейшим национальным парком страны. В 1993 г. становится частью программы ЮНЕСКО «Человек и биосфера».

Площадь: 738 км²

БОЛЬШОЙ БАРЬЕРНЫЙ РИФ



Крупнейший в мире коралловый риф. Гряда насчитывает более 2900 отдельных коралловых рифов и 900 островов в Коралловом море. Большой Барьерный риф протянулся вдоль северо-восточного побережья Австралии на 2500 км и занимает площадь около 344 400 квадратных километров. Большой Барьерный риф является самым большим на Земле природным объектом, образованным живыми организмами - его можно увидеть из космоса. Структура этого рифа образована из миллиардов крошечных организмов, известных науке как коралловые полипы.

Ну что ребята Вам
понравилось наше
путешествие? Вы много узнали
о национальных парках мира?

