

**МУНИЦИПАЛЬНОЕ БЮДЖЕТНОЕ ДОШКОЛЬНОЕ ОБРАЗОВАТЕЛЬНОЕ
УЧРЕЖДЕНИЕ - ДЕТСКИЙ САД № 31
МУНИЦИПАЛЬНОГО ОБРАЗОВАНИЯ ГОРОД ЕКАТЕРИНБУРГ**
620146 г. Екатеринбург, ул. Академика Бардина, 47А
тел/факс 8(343)240-17-40, /8(343)240-06-95
E-mail: mdou31@eduekb.ru

Принято;
Педагогическим советом
МБДОУ-детский сад № 31
Протокол № 3 от 04.04.2022 года

Утверждаю:
Заведующий МБДОУ – детский сад № 31
Л.Р. Тихонова/
Приказ № 26 от 04.04.2022 года



**Отчет о результатах самообследования
Муниципального бюджетного дошкольного образовательного
учреждения - детский сад № 31
за 2021 год**

Процедуру самообследования МБДОУ - детского сада № 31 регулируют следующие нормативные документы и локальные акты:

- Федеральный закон «Об образовании в Российской Федерации» № 273-ФЗ от 29.12.2012г. (ст.28 п. 3,13, ст.29 п.3);

- Постановление Правительства Российской Федерации № 582 от 10.07.2013г. «Об утверждении Правил размещения на официальном сайте образовательной организации в информационно-телекоммуникационной сети «Интернет» и обновления информации об образовательной организации»;

- Приказ Министерства образования и науки Российской Федерации № 462 от 14.06.2013г. «Об утверждении Порядка проведения самообследования образовательных организаций»;

- Приказ Министерства образования и науки Российской Федерации № 1324 от 10.12.2013г. «Об утверждении показателей деятельности образовательной организации, подлежащей самообследованию»;

- Приказ о порядке подготовки и организации проведения самообследования МБДОУ - детский сад № 31

Информационная открытость образовательной организации определена ст.29 Федерального закона от 29.12.2012г. №273-ФЗ «Об образовании в Российской Федерации» и Приказом Рособрнадзора от 14.08.2020 N 831 "Об утверждении Требований к структуре официального сайта образовательной организации в информационно-телекоммуникационной сети "Интернет" и формату представления информации"

Цель самообследования: Обеспечение доступности и открытости информации о состоянии развития учреждения на основе анализа показателей, установленных федеральным органом исполнительной власти, а также подготовка отчёта о результатах самообследования.

Задачи самообследования:

получение объективной информации о состоянии образовательного процесса в образовательной организации;

выявление положительных и отрицательных тенденций в образовательной деятельности;

установление причин возникновения проблем и поиск их устранения. В процессе самообследования проводится оценка:

образовательной деятельности;

системы управления организацией;

содержания и качества образовательного процесса организации;

качества кадрового, программно-методического обеспечения материально- технической базы;

функционирования внутренней системы оценки качества образования;

функционирования внутренней системы качества образования;

Самообследование проводилось в период с 01.03.2022 по 31.03.2022 года.

анализ показателей деятельности учреждения, подлежащей самообследованию.

В рабочую группу по самообследованию входят Антонова О.В. - заместитель заведующего, Рябухина Т.А. - воспитатель, Троеглазова Е.А. - заместитель заведующего по АХЧ. От родительской общественности Дашинимаева А.А.

В процессе самообследования были проведены оценка образовательной деятельности, системы управления, содержания и качества подготовки воспитанников, организации образовательного процесса, качества кадрового, учебно-методического, информационного обеспечения, материально-технической базы, функционирования

внутренней системы оценки качества образования, анализ показателей деятельности организации.

Форма отчета: отчет, включающий аналитическую часть и результаты анализа показателей деятельности детского сада.

Результаты самообследования организации оформляются в виде отчета, включающего аналитическую часть и результаты анализа показателей деятельности организации, подлежащей самообследованию.

Отчетным периодом является предшествующий самообследованию календарный год.

Отчет подписывается руководителем организации и заверяется ее печатью.

Размещение отчетов организаций в информационно-телекоммуникационных сетях, в том числе на официальном сайте организации в сети "Интернет", и направление его учредителю осуществляются не позднее 20 апреля текущего года.

Раздел I. АНАЛИТИЧЕСКАЯ ЧАСТЬ
1.1. Общие сведения об образовательной организации

Наименование образовательной организации	Муниципальное бюджетное дошкольное образовательное учреждение - детский сад № 31 (МБДОУ - детский сад №31)
Руководитель	Тихонова Людмила Романовна
Адрес организации	620146, г. Екатеринбург, ул. Академика Бардина, 47а
Телефон, факс	8(343)240-17-40, 8(343) 240-06-95
Адрес электронной почты	Е-mail: mdou31@eduekb.ru
Адрес сайта в Интернете	https://31.tvoysadik.ru/
Режим работы	с 7.30. до 18.00., выходные дни- суббота и воскресенье. Режим посещения ребенком МБДОУ – детского сада № 31 может определяться индивидуально (в пределах режима работы МБДОУ).
Учредитель	Департамент образования Администрации города Екатеринбурга/ Начальник Департамента образования Администрации г. Екатеринбурга
Дата создания	1977 год
Лицензия	серия 66, № 0005023, регистрационный № 18289 от 25 февраля 2016 года

Цель деятельности МБДОУ - осуществление образовательной деятельности по реализации образовательных программ дошкольного образования.

Предметом деятельности МБДОУ является формирование общей культуры, развитие физических, интеллектуальных, нравственных, эстетических и личностных качеств, формирование предпосылок учебной деятельности, сохранение и укрепление здоровья воспитанников.

1.2. Оценка системы управления организации

Учреждение самостоятельно в формировании своей структуры. Управление Учреждением осуществляется в соответствии с законодательством Российской Федерации, нормативно-правовыми актами, действующими на территории Свердловской

области и муниципального образования «город Екатеринбург», настоящим уставом на основе сочетания принципов единоначалия и коллегиальности. ссылка на сайт ДОО <https://31.tvoysadik.ru/sveden/struct>

Единоличным исполнительным органом Учреждения является заведующий, который осуществляет текущее руководство деятельностью Учреждения

Коллегиальными органами управления МБДОУ являются:

Общее собрание трудового коллектива МБДОУ

Педагогический совет

Совет родителей

Комиссия по урегулированию споров между участниками образовательных отношений.

В управлении МБДОУ принимают участие Учредитель в пределах своей компетенции.

Деятельность коллегиальных органов управления регламентируется Уставом МБДОУ- детский сад № 31 и соответствующими локальными нормативными актами

Стратегическое управление осуществляет руководитель детского сада – заведующий Тихонова Людмила Романовна. На этом уровне решаются принципиальные по важности вопросы в жизни и деятельности детского сада: разработка перспектив развития учреждения, определение основных путей достижения избранных целей. Обеспечивается гласность и открытость в работе детского сада.

№ п/п	Организационные формы	Функции в управлении
1	Общее собрание работников	<ul style="list-style-type: none"> - Принимает устав МБДОУ, изменения (дополнения) к нему, новую редакцию. - Утверждает правила внутреннего трудового распорядка. - Принимает решение о заключении Коллективного договора. - Выдвигает коллективные требования работников МБДОУ. - Представление ходатайств о награждении работников МБДОУ различными видами наград в соответствии с действующим законодательством
2	Педагогический совет	<ul style="list-style-type: none"> - Принятие локальных нормативных актов. - Определяет основные направления работы педагогического коллектива; - Принятие концепции развития МБДОУ, образовательной программы МБДОУ, планов работы МБДОУ и методических объединений. - Обсуждает вопросы соблюдения санитарно-гигиенического режима, охраны труда и охраны здоровья воспитанников и принимать определённые решения. - Принятие решений по другим вопросам образовательной деятельности МБДОУ, не отнесенным к исключительной компетенции заведующего.
3	Совет родителей МБДОУ	<ul style="list-style-type: none"> - Выступление с предложениями о совершенствовании образовательного процесса. - Обеспечение защиты законных прав и интересов

		<p>воспитанников, охраны их жизни и здоровья.</p> <ul style="list-style-type: none"> - Обеспечение взаимодействия администрации МБДОУ - детский сад № 31, педагогических работников и родителей (законных представителей) воспитанников. - Содействие совершенствованию условий для образовательной деятельности и свободного развития творческой личности воспитанников, внесение на рассмотрение заведующего и Педагогического совета предложений по совершенствованию образовательного процесса и организации досуга воспитанников. - Участие в обсуждении локальных актов МБДОУ - детский сад № 31, касающихся прав и законных интересов детей.
--	--	--

Выводы: Структура управления МБДОУ ведется в соответствии с существующей нормативно-правовой базой всех уровней управления дошкольным образованием, со структурой управления и имеет положительную динамику результативности управления

1.3. Структура и количество групп.

В 2021 году функционировало 8 групп, которые посещали 230 воспитанников в возрасте от 2 до 7 лет.

Из них:

1 группа - группа раннего возраста (2-3 года)

2 группы - II младшая группа общеразвивающей направленности (3-4 года);

1 группа - средняя группа общеразвивающей направленности (4-5 лет);

2 группы - старшие группы общеразвивающей направленности (5-6 лет);

2 группы - подготовительная к школе группы общеразвивающей направленности (6-7 лет).

В МБДОУ принимаются дети в возрасте от 2 лет до 7(8) лет. Прием детей осуществляется на основании распоряжения Департамента образования Администрации города Екатеринбурга, медицинского заключения, заявления и документов, удостоверяющих личность одного из родителей (законных представителей).

Взаимоотношения между МБДОУ и родителями (законными представителями) регулируются договором, включающим в себя взаимные права, обязанности и ответственность сторон, возникающие в процессе воспитания, обучения, развития, присмотра, ухода детей, длительность пребывания ребенка в МБДОУ, а также размер платы, взимаемой с родителей (законных представителей) за содержание ребенка в МБДОУ.

Отчисление из МБДОУ производится по заявлению родителей (законных представителей).

Основной структурной единицей МБДОУ является группа детей дошкольного возраста

Вывод: все возрастные группы укомплектованы полностью. Вакантных мест не имеется.

1.4. Оценка образовательного процесса

Образовательная деятельность в МБДОУ организована в соответствии с: Федеральным законом от 29 декабря 2012 г. № 273-ФЗ «Об образовании в Российской Федерации»

Федерации»;

ФГОС дошкольного образования (приказ № 1155 Минобрнауки РФ от 17.10.13 г, действует с 01.01.2014 г);

Примерная основная образовательная программа дошкольного образования (одобрена решением федерального учебно-методического объединения по общему образованию, протокол от 20.05.2016 №2/15);

Санитарные правила и нормы СанПин 1.2.3685-21 «Гигиенические нормативы и требования к обеспечению безопасности и (или) безвредности для человека факторов среды обитания» (Утверждены постановлением Главного государственного санитарного врача Российской от 28 января 2021 года №2);

Санитарные правила СП 2.4.3648-20 «Санитарно-эпидемиологические требования к организации воспитания и обучения, отдыха и оздоровления детей и молодежи» (Утверждены постановлением Главного государственного санитарного врача Российской от 28 сентября 2020 года №28);

В МБДОУ реализуется основная общеобразовательная программа дошкольного образования. Программа спроектирована с учётом ФГОС дошкольного образования, Примерной основной образовательной программы дошкольного образования, с применением программно-методического обеспечения авторской общеобразовательной программы дошкольного образования «От рождения до школы» под редакцией Н. Е. Вераксы, Т. С. Комаровой, М. А. Васильевой.

Программа *направлена* на создание благоприятных условий для полноценного проживания ребенком дошкольного детства, формирование основ базовой культуры личности, всестороннее развитие психических и физических качеств в соответствии с возрастными и индивидуальными особенностями, подготовка к жизни в современном обществе, к обучению в школе, обеспечение безопасности жизнедеятельности дошкольника.

Достижение поставленной цели предусматривает решение следующих задач:

- охрана и укрепление физического и психического здоровья детей, в том числе их эмоционального благополучия;
- обеспечение равных возможностей полноценного развития каждого ребёнка в период дошкольного детства независимо от места проживания, пола, нации, языка, социального статуса, психофизиологических особенностей (в том числе ограниченных возможностей здоровья);
- обеспечение преемственности основных образовательных программ дошкольного и начального общего образования;
- создание благоприятных условий развития детей в соответствии с их возрастными и индивидуальными особенностями и склонностями развития способностей и творческого потенциала каждого ребёнка как субъекта отношений с самим собой, другими детьми, взрослыми и миром;
- объединение обучения и воспитания в целостный образовательный процесс на основе духовно-нравственных и социокультурных ценностей и принятых в обществе правил и норм поведения в интересах человека, семьи, общества;
- формирование общей культуры личности воспитанников, развитие их социальных, нравственных, эстетических, интеллектуальных, физических качеств, инициативности, самостоятельности и ответственности ребёнка, формирования предпосылок учебной деятельности;
- формирование социокультурной среды, соответствующей возрастным, индивидуальным, психологическим и физиологическим особенностям детей;
- обеспечение психолого-педагогической поддержки семьи и повышения компетентности родителей в вопросах развития и образования, охраны и укрепления здоровья детей.
- Наряду с основной образовательной программой реализуются дополнительные

программы и технологии, обеспечивающие максимальное развитие психологических возможностей и личностного потенциала воспитанников.

Парциальные программы:

- «Ладушки» И. М. Каплунова, И. А. Новоскольцева;

- «Основы безопасности детей дошкольного возраста» Н.Н.Авдеева, О.Л.Князева, Р.Б. Стеркина

Воспитательно-образовательный процесс строится на основе режима дня, утвержденного заведующим, который устанавливает распорядок бодрствования и сна, приема пищи, гигиенических и оздоровительных процедур, организацию непосредственно образовательной деятельности, прогулок и самостоятельной деятельности воспитанников.

Модель образовательного процесса строится на основе следующих компонентов:

- расписания непрерывной образовательной деятельности;
- календарного учебного графика;
- учебного плана;
- учета освоения воспитанниками основной образовательной программы;
- системы мониторинга качества образования в МБДОУ

Календарный учебный график определяет:

начало учебного года - 1 сентября;

окончание учебного года – 31 мая; продолжительность учебного года - 36 недель;

С целью реализации содержания программ в полном объеме с одной стороны, соблюдения норм и требования законодательства при организации непосредственно образовательной деятельности с другой стороны, в МБДОУ разработан учебный план.

В структуре учебного плана учтены особенности организации непрерывной образовательной деятельности групп общеразвивающей направленности с детьми дошкольного возраста.

Количество и продолжительность непрерывной образовательной деятельности устанавливаются в соответствии с перечнем образовательных областей ФГОС ДО, объема времени, отводимого на проведение непосредственно образовательной деятельности с детьми, при этом данное распределение не является жестко регламентированным и предусматривает возможность интеграции с учетом возрастных возможностей и особенностей воспитанников, спецификой и возможностями образовательных областей. Реализация физического и художественно – эстетического направлений занимает не менее 50% общего времени, отведенного на НОД

В структуре учебного плана выделяются обязательная часть и часть, формируемая участниками образовательных отношений. Выполнение обязательной части основной общеобразовательной программы дошкольного образования составляет не менее 60 % от общего нормативного времени, отводимого на освоение основной образовательной программы дошкольного образования. Часть, формируемая участниками образовательных отношений, не превышает 40%.

В план включены пять направлений, обеспечивающие познавательное, речевое, социально-коммуникативное, художественно-эстетическое и физическое развитие детей.

В детском саду функционирует 8 возрастных групп. Основной формой работы в группах является занимательная деятельность: игровые ситуации, дидактические игры, экспериментирование, проектная деятельность, наблюдение, беседы и др.

Нормы и требования к нагрузке детей, а также планирование учебной нагрузки в течение недели определены СанПин 1.2.3685-21 «Гигиенические нормативы и требования к обеспечению безопасности и (или) безвредности для человека факторов среды обитания»

Продолжительность непрерывной образовательной деятельности:

- для детей от 2 до 3 лет - не более 10 минут
- для детей от 3 до 4 лет - не более 15 минут,
- для детей от 4 до 5 лет - не более 20 минут,

- для детей от 5 до 6 лет - не более 25 минут,
- для детей от 6 до 7 лет - не более 30 минут.

Объем недельной образовательной нагрузки составляет:

- в группе раннего возраста (2-3 года) - 1 час 40 минут;
- в младшей группе (3-4 года) - 2 часа 30 минут;
- в средней группе (4-5 лет) - 3 часа 20 минут;
- в старшей группе (5-6 лет) - 5 часов 25 минут;
- в подготовительной группе (6-7 лет) - 7 часов.

В середине времени, отведенного на непрерывную образовательную деятельность, проводятся физкультурные минутки. Перерывы между периодами непрерывной образовательной деятельности – не менее 10 минут.

Образовательная деятельность с детьми старшего дошкольного возраста может осуществляться во второй половине дня после дневного сна. Её продолжительность составляет не более 25 – 30 минут в день. В середине непосредственно образовательной деятельности статического характера проводятся физкультурные минутки.

Образовательная деятельность, требующая повышенной познавательной активности и умственного напряжения детей, организуется в первую половину дня и в дни наиболее высокой работоспособности детей (вторник, среда). Домашние задания воспитанникам не задают.

Между занятиями в рамках образовательной деятельности предусмотрены перерывы продолжительностью не менее 10 минут

Программа реализуется в очной форме обучения сроком освоения 5 лет.

На сайте МБДОУ - детского сада № 31 размещены Положение об образовательной деятельности в МБДОУ – детском саду № 31, Положение о системе внутреннего мониторинга качества образования в МБДОУ – детском саду № 31, календарный учебный график, учебный план непрерывной образовательной деятельности по освоению содержания основной общеобразовательной программы – образовательной программы дошкольного образования в группах общеразвивающей направленности, расписание непрерывной образовательной деятельности, режим дня воспитанников.

В 2021 учебном году образование за счет бюджетных ассигнований федерального бюджета получали 0 воспитанников, за счет бюджета субъекта Российской Федерации - 0 воспитанник, за счет местного бюджета - 0 воспитанников, по договорам об образовании за счет физических (юридических) лиц - 230 воспитанников.

Обеспечение воспитания, обучения и развития, а так же присмотра, ухода и оздоровления детей определяется и регулируется Договором об образовании между МБДОУ – детским садом № 31 и родителями (законными представителями) ребенка.

Образовательное учреждение с одной стороны, адаптируется к индивидуальным особенностям воспитанников, с другой, по возможности, гибко реагирует на социокультурные изменения среды и конкретные запросы родителей .

Чтобы образовательное пространство детского сада было действительно адаптивным для всех детей в нем, педагогический процесс организуется таким образом, чтобы каждый ребенок усвоил уровень в соответствии со своими индивидуальными возможностями, способностями, предпочтениями.

Образовательная деятельность осуществлялась в процессе организации различных видов детской деятельности (игровой, коммуникативной, трудовой, познавательно-исследовательской, продуктивной, музыкально-художественной, чтения), в соответствии с возрастными особенностями детей. Решение программных образовательных задач осуществлялось в самостоятельной деятельности детей, в рамках непрерывной образовательной деятельности и при проведении режимных моментов. Основной формой работы с детьми дошкольного возраста и ведущим видом деятельности являлась игра

1.5. Содержание и качество подготовки обучающихся

Оценивание качества образовательной деятельности, осуществляемой МБДОУ по ООП ДО, представляет собой важную составную часть образовательной деятельности, направленную на ее усовершенствование.

Концептуальные основания такой оценки определяются требованиями Федерального закона «Об образовании в Российской Федерации», а также ФГОС ДО, в котором определены государственные гарантии качества образования. Оценивание качества, т.е. оценивание соответствия образовательной деятельности, реализуемой Программой, заданным требованиям ФГОС ДО и Программы в дошкольном образовании направлено в первую очередь на оценивание созданных МБДОУ условий в процессе образовательной деятельности.

Система оценки образовательной деятельности, предусмотренная Программой, предполагает оценивание качества условий образовательной деятельности, обеспечиваемых МБДОУ, включая психолого-педагогические, кадровые, материально-технические, финансовые, информационно-методические, управление МБДОУ.

Программа не предусматривается оценивание качества образовательной деятельности МБДОУ на основе достижения детьми планируемых результатов освоения Программы.

Целевые ориентиры, представленные в Программе:

- не подлежат непосредственной оценке;
- не являются непосредственным основанием оценки как итогового, так и промежуточного уровня развития детей;
- не являются основанием для их формального сравнения с реальными достижениями детей;
- не являются основой объективной оценки соответствия установленным требованиям образовательной деятельности и подготовки детей;
- не являются непосредственным основанием при оценке качества образования.

Успешное решение образовательных задач любого уровня возможно только на основе мониторинга, дающего возможность получения педагогом информации об эффективности его взаимодействия с детьми.

Оценка индивидуального развития детей заключается в анализе освоения ими содержания образовательных областей: социально-коммуникативного, познавательного, речевого, художественно-эстетического, физического развития.

Результат освоения воспитанниками содержания Программы представлен в виде оценки индивидуального развития детей дошкольного возраста в рамках внутренней педагогической диагностики (мониторинга), которая заключается в анализе освоения воспитанниками содержания образовательных областей. Результаты внутреннего мониторинга используются только для оптимизации работы с группой дошкольников и для решения задач индивидуализации образования через построение образовательной траектории для детей, испытывающих трудности в образовательном процессе или имеющих особые образовательные потребности.

Мониторинг осуществляется в форме регулярных наблюдений педагога за детьми в повседневной жизни и в процессе непрерывной образовательной деятельности и проводится на протяжении всего учебного года во всех возрастных группах. Выявленные показатели развития каждого воспитанника фиксируются педагогом в таблицах мониторинга. Фиксация показателей развития осуществлялась в мае 2021 года

Оценка содержания и качества подготовки обучающихся.

Показатели год	Образовательные области									
	Социально-коммуникативное развитие		Познавательное развитие		Речевое развитие		Художественно-эстетическое развитие		Физическое развитие	
	2019-2020	2020-2021	2019-2020	2020-2021	2019-2020	2020-2021	2019-2020	2020-2021	2019-2020	2020-2021
Высокий	52%	54%	46%	46%	55%	57%	44 %	48%	72%	21%
Средний	38%	40%	45%	45%	37%	37%	48%	52%	21%	72%
низкий	7%	6 %	9%	9%	8%	6%	8%	0%	9%	7%
Освоение содержания ООП ДО										
Освоение, %	93%	94%	91%	91%	92%	94%	92 %	100%	91%	93%

Достаточно высокие, стабильные результаты в воспитании и образовании детей стали возможны благодаря тому, что педагоги ставили задачи личностного развития детей, а не просто формирования знаний, умений и навыков; использовали все виды деятельности, элементы инновационных методик и технологий. Педагогами задействованы все формы организации детей в процессе воспитания и развития: совместная деятельность педагога с ребенком и самостоятельная деятельность ребенка

Организация коррекционной помощи детям

Процент детей, которым требуется корректирующая работа, обусловлен затруднениями педагогических работников в применении принципа индивидуализации.

Внешними факторами, вызвавшими снижение уровня развития воспитанников, являются также: систематическое непосещение детьми детского сада, педагогическая запущенность детей, атмосфера в семье. Так как, только целостное восприятие материала, постоянный режим, системное участие в развивающих занятиях, доброжелательный климат в учреждении и семье, поддержка родителей позволят ребенку успешно осваивать образовательную программу ДОУ и продвигаться в развитии.

Коррекционная работа строится в соответствии с рабочей программой учителя-логопеда, возрастными и индивидуальными особенностями дошкольников, на основе педагогической диагностики и обследования учителя-логопеда. Коррекционная работа с детьми проводится в двух направлениях: диагностическом и коррекционно-развивающем. Основной задачей коррекционно-развивающей работы является устранение недостатков речевого и психофизического развития, что способствует успешной социализации детей. Коррекционно-развивающее направление реализуется во взаимодействии между участниками образовательных отношений, обеспечено взаимодействием в работе учителя-логопеда, воспитателей, музыкального руководителя. Данная система коррекционной работы обеспечивает максимальную коррекцию и компенсацию недостатков устной речи детей, развитие детей в соответствии с их возрастными и индивидуальными особенностями.

Федеральный государственный образовательный стандарт дошкольного образования определяет целевые ориентиры - социальные и психологические характеристики ребенка на этапе завершения дошкольного образования, среди которых речь занимает одно из центральных мест как самостоятельно формируемая функция, а именно: к завершению дошкольного образования ребенок хорошо понимает устную речь

и может выражать свои мысли и желания. Для достижения целевых ориентиров необходима систематическая профилактика и коррекция речевых нарушений у детей, поскольку многие из воспитанников ДОУ имеют особенности, которые могут нарушить благоприятный ход онтогенеза речи. С целью обеспечения диагностического и коррекционного сопровождения воспитанников для детей с общим недоразвитием речи (тяжелым нарушением речи) организована коррекционно-логопедическая помощь, содержание форм и методов соответствует возможностям и индивидуальным особенностям детей с ОНР. С учетом сложившейся ситуации, обусловленной увеличением числа детей с системными речевыми нарушениями, разрабатываются технологии комплексного логопедического сопровождения образовательного процесса - это целостная система взаимодействия его участников, учитывающая индивидуальные возможности детей, возможности образовательной среды, обеспечивающая своевременную пропедевтику и коррекцию речевых нарушений.

В течение образовательного периода в коррекционной работе на фронтальных и подгрупповых занятиях, в совместной и индивидуальной деятельности учителем-логопедом и воспитателями групп использовались современные педагогические технологии, которые способствовали активизации детей, развитию координации движений, коррекции речи воспитанников. Педагогами используются здоровьесберегающие технологии, технологии сохранения и стимулирования здоровья, способствующие предотвращению состояний переутомления, гиподинамии и других дезадаптационных состояний, современные коррекционно-развивающие технологии и методики.

На логопедический пункт зачислено 50 детей:

48 детей с диагнозом ФФНР,

3 ребенка с диагнозом ОНР,

38 детей будут выпущены в массовую школу, из них - 30 детей с нормой в речевом развитии, 8 детей со значительными улучшениями. 3 ребенка с ТНР старшей группы будут продолжать занятия на логопедическом пункте

Всего зачислено на логопункт 50 детей_ в 2021 – 2022 учебном году

Сведения о движении детей	Классификация речевых нарушений						Итого
	ОНР	ФФНР	ФНР	ВТНР	Заикание	Другое	
Принято на логопункт	3	47	-	-	-	-	50
Выпущено	0	38	-	-	-	-	48
Продолжают занятия	3	9	-	-	-	-	12

Дополнительное образование

В МБДОУ - детском саду № 31 в 2021 году дополнительные общеразвивающие программы реализовались по художественному направлению.

Образовательная деятельность по дополнительным общеобразовательным программам в МБДОУ направлена на:

- формирование и развитие творческих способностей, обучающихся;
- удовлетворение индивидуальных потребностей, обучающихся в художественно-эстетическом развитии;
- обеспечение духовно-нравственного развития воспитанников;

- выявление, развитие и поддержку талантливых детей, а также лиц, проявивших выдающиеся способности;
- создание и обеспечение необходимых условий для личностного развития,
- формирование общей культуры обучающихся; - удовлетворение иных образовательных потребностей и интересов обучающихся, не противоречащих законодательству Российской Федерации, осуществляемых за пределами федеральных государственных образовательных стандартов и федеральных государственных требований.

№	Направленность / Наименование программы	Форма организации	Возраст	Год, количество воспитанников	Внебюджет
				2021	
1	Художественное				
1.4	Голосок	подгрупповая	5-7 лет	20	+

Получение воспитанниками платных образовательных услуг осуществляется во второй половине дня по утвержденному режиму занятий обучающихся, после реализации Образовательной программы дошкольного образования в период присмотра и ухода за детьми. Продолжительность занятий от 20 до 30 мин. Наполняемость групп не более 15 человек.

Анализ работы по данному направлению определил перспективы развития платных услуг по дополнительным образовательным программам:

- продолжать работу по созданию механизма прогнозирования потребностей в дополнительных платных услугах как родителей (законных представителей) детского сада, так и социума;
- расширять спектр дополнительных платных услуг, создавать и расширять для этого материально-техническую базу, совершенствовать развивающую среду;
- отрабатывать формы контроля за качеством предоставляемых платных услуг;
- совершенствовать мониторинговую деятельность по каждому виду предоставляемых платных услуг;

В связи с этим необходимо дальнейшее совершенствование и развитие сферы платных услуг в МБДОУ- детский сад № 31, направленное на реализацию тех услуг, которые бы развивали детское творчество, давали детям свободу выражения себя; а также услуги, направленные на развитие их интеллекта, мышления и познавательных способностей.

Развитие и поддержка творчески одаренных воспитанников.

Участие воспитанников в конкурсах различного уровня

Воспитанники под руководством педагогов, совместно с родителями активно участвуют в интеллектуальных, спортивных и творческих конкурсах разного уровня.

<i>Дата</i>	<i>Название конкурсов, фестивалей, соревнований</i>	<i>Результаты</i>
Март 2021	Районный этап городского фестиваля «Здоровье -2021»	участники
Март 2021	Городская интеллектуальная игра – конкурс «Грамотейка»	участники
Март 2021	Районный фестиваль детского музыкального творчества "Весенние веснушки"	участники
Апрель 2021	Городской конкурс-праздника «Путешествие по сказкам Э. Н. Успенского и В. Г. Сутеева»-2021»;	участники

Октябрь 2021	Районный тура городского конкурса поэзии «Звездочки - 2021»	участники
Октябрь 2021	Городской конкурс-игра «Юный географ»	III место
Октябрь - декабрь 2021	Городской образовательный проект «Добрый город», фестиваль «Добрых историй»	участники
Декабрь 2021	Городской конкурс агитационных плакатов «Все о профилактике гриппа»	лауреаты

Вывод: Образовательный процесс в ДОУ осуществляется в соответствии с ООП ДО, годовым планированием и учебным планом непосредственно образовательной деятельности. Целесообразное использование педагогических технологий позволяет повысить уровень качества образования ДОО. Образовательный процесс в ДОУ организован в соответствии с требованиями, предъявляемыми законодательством к дошкольному образованию и направлен на сохранение и укрепление здоровья воспитанников, предоставление равных возможностей для полноценного развития каждого ребенка.

Оценка готовности выпускников к школьному обучению Результаты готовности детей к школе

Одним из результатов работы дошкольной образовательной организации является показатель готовности детей к школе. В процессе проведения диагностики готовности к школе были исследованы воспитанника и получены следующие результаты

62	Готовы к обучению		Условно готовы к обучению		Не готовы	
	62	100%	0	0%	0	0%

Диагностика позволила оценить уровень сформированности предпосылок к учебной деятельности: возможность работать в соответствии с фронтальной инструкцией (удержание алгоритма деятельности), умение самостоятельно действовать по образцу и осуществлять контроль, обладать определенным уровнем работоспособности, а также вовремя остановиться в выполнении того или иного задания и переключиться на выполнение следующего, возможностей распределения и переключения внимания, работоспособности, темпа, целенаправленности деятельности и самоконтроля.

Охрана и укрепление здоровья детей

Важнейшей характеристикой качества дошкольного образования является состояние здоровья детей дошкольного учреждения. Для наиболее эффективной организации оздоровительных и профилактических мероприятий в 2021 учебный год в качестве одного из основных приёмов работы персонала используется мониторинг состояния здоровья воспитанников, что является важным для своевременного выявления отклонений в их здоровье.

Изучение состояния здоровья детей осуществляется инструктором по физическому воспитанию и медицинскими работниками, которые определяют уровень физического развития на основе антропометрических данных и группу физического здоровья на основе анамнеза и обследования детей декретированного возраста врачами-специалистами, отслеживают заболеваемость детей, виды заболевания.

В МБДОУ - детском саду № 31 разработан план сохранения и укрепления физического и психического здоровья воспитанников МБДОУ – детского сада № 31, включающий в себя создание и развитие здоровьесберегающей среды, образовательного учреждения, обеспечивающей условия для сохранения укрепления и развития здоровья

ребенка.

В соответствии с планом проводятся следующие эффективные оздоровительные мероприятия: закаливающие процедуры (ежедневно): босохождение; хождение по массажным коврикам; полоскание рта после каждого приема пищи, водой комнатной температуры; гимнастика после сна и утренняя гимнастика (в теплое время года, которая проводится на свежем воздухе); проветривание (сквозное во время отсутствия детей через каждые 1,5 часа по 10 минут); сон при открытых окнах в теплое время года.

Оздоровительные процедуры: вакцинация детей, витаминизация (ежедневное употребление свежих фруктов и соков, проведение искусственной витаминизации холодных напитков (компот) с аскорбиновой кислотой, применение фотокаталитического очистителя и обеззараживателя воздуха «Дезар» в каждой группе.

В результате проведения профилактических мероприятий по оздоровлению детей в МБДОУ- детском саду № 31 существенно снизилось количество респираторных заболеваний, сократилось число часто болеющих детей. Наблюдается положительная динамика физического и психического развития ребенка.

Данные проведенного анализа свидетельствуют о том, что в дошкольное учреждение приходят дети в основном со II группой здоровья. При этом количество детей с III группой здоровья очень минимально.

Медико-социальные условия пребывания детей в МБДОУ – детском саду № 31 соответствуют лицензионным требованиям и обеспечивают комфортность пребывания в учреждении педагогов и детей, что подтверждается сравнительными статистическими данными, представленными в таблице (в %% отношении) о состоянии здоровья детей за предыдущий год:

Распределение детей по группам здоровья

Группы здоровья	Списочный состав		
	Всего детей	Всего детей	Всего детей
	2019	2020	2021
	269	268	230
I	63	60	52
II	193	200	165
III	13	8	13

Обеспечение здоровья и здорового образа жизни.

Заболеваемость на 1000 детей

	2020	2021
Общая	898,8	924,6

Данные по острой заболеваемости за три года

	2019	2020	2021
Количество случаев	204	193	193

Фиксация конкретных болезней

	2019	2020	2021
Всего случаев	204	194	221
Болезни нервной системы	-	-	-
Болезни глаз и его придатков	2	3	3

Болезни уха	8	4	5
Хронические: тонзиллит, ОРВИ, фарингит	148	162	163
Бронхит.	8	8	9
Пневмония	2	3	5
Кишечные инфекции	7	4	11
Капельные инфекции	20	12	13
Микроскопия			2
Другие инфекции (covid)	3	1	1
Болезни мочеполовой системы и почек	-	1	2
Болезни органов пищеварения	1	3	10
Прочие	5		

Сведения о состоянии здоровья детей, зафиксированные в выше показанных таблицах, свидетельствуют о стабильных показателях здоровья детей, посещающих МБДОУ – детский сад № 31

Этому способствуют система профилактических мероприятий направленная на оздоровление детей;

Все это обеспечивает эффективное решение задач по улучшению уровня здоровья детей и снижение заболеваемости.

В МБДОУ - детском саду № 31 разработан план сохранения и укрепления физического и психического здоровья воспитанников МБДОУ - детского сада № 31, который тоже оказывает влияние на укрепление здоровья и формирование здорового образа жизни детей и носит системный характер. А система мероприятий по сохранению и укреплению здоровья детей, ведет к снижению заболеваемости в природных условиях Среднего Урала и повышает иммунитет к инфекционным заболеваниям. Все это создает эмоциональный комфорт пребывания ребенка в детском саду, повышает работоспособность в образовательной деятельности и определяет уровень физической подготовки ребенка к систематическому обучению в школе.

Инновационная деятельность.

Перед каждым руководителем учебного заведения, помимо множества хозяйственных задач, стоит задача престижа и популярности учебного заведения. Это достижимо при формировании педагогического коллектива, способного создать атмосферу творчества среди педагогов и воспитанников, дающего стабильно высокие показатели усвоения материала. Участие в инновационных проектах дает возможность педагогам реализовать свой творческий потенциал, а руководителю упрочить свои лидерские позиции.

МБДОУ – детский сад № 31 является:

экспериментальной площадкой ФГБОУ ВО "УРГПУ" по позитивной социализации детей дошкольного возраста по программе "Широка страна моя родная";

экспериментальной площадкой "Научно-методическое сопровождение педагогов дошкольного образования по внедрению парциальной программы финансового воспитания "Дети и денежные отношения"

Воспитательная работа

С 01.09.2021 МБДОУ - детский сад № 31 реализует рабочую программу воспитания и календарный план воспитательной работы, которые являются частью основной образовательной программы дошкольного образования.

При разработке рабочей программы воспитания был проведен анализ

существующего уклада МБДОУ по следующим элементам: ценности, правила и нормы, традиции и ритуалы, система отношений в разных общностях, характер воспитательных процессов и предметно-пространственная среда. Результаты анализа показали реальную картину существующего уклада. Так, например, при формировании современной модели уклада необходимо в элементе «ценности» изменить установку родителей (законных представителей) на то, что развитие творческих способностей ребенка возможно только в индивидуальной работе. В элементе «ППС» обратить внимание на создание пространств культивирования традиционных детских игр.

За 4 месяца реализации программы воспитания родители выражают удовлетворенность воспитательным процессом в МБДОУ, что отразилось на результатах анкетирования, проведенного в декабре 2021. Вместе с тем, родители высказали пожелания по введению мероприятий в календарный план воспитательной работы детского сада, например - проводить осенние и зимние спортивные мероприятия на открытом воздухе совместно с родителями. Предложения родителей будут рассмотрены и при наличии возможностей детского сада включены в календарный план воспитательной работы на второе полугодие 2022 года.

Чтобы выбрать стратегию воспитательной работы, в 2021 году проводился анализ состава семей воспитанников.

Характеристика семей по составу

Состав семьи	Количество семей	Процент от общего количества семейвоспитанников
Полная	207	90%
Неполная с матерью	22	9%
Неполная с отцом	1	0,4%

Характеристика семей по количеству детей

Количество детей в семье	Количество семей	Процент от общего количества семейвоспитанников
Один ребенка	171	74,4%
Два ребенка	45	19,6%
Три ребенка и более	14	6%

Воспитательная работа строится с учетом индивидуальных особенностей детей, с использованием разнообразных форм и методов, в тесной взаимосвязи воспитателей, специалистов и родителей. Детям из неполных семей уделяется большее внимание в первые месяцы после зачисления в МБДОУ - детский сад №3 1.

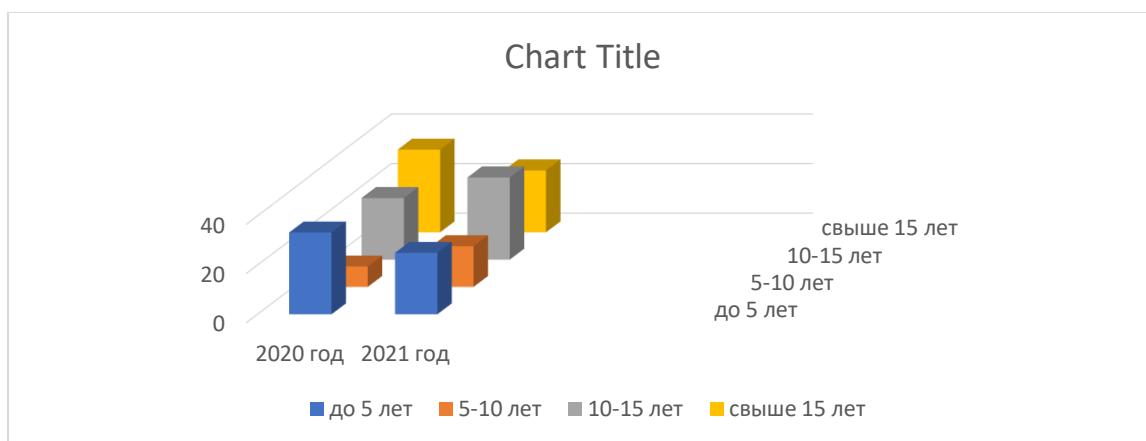
1.6. Оценка качества кадрового обеспечения

Группа должностей	Должность	Количество сотрудников		
		В штате	Вне штата	Всего
Руководители	Заведующий	1	-	1
Администраторы	Заместитель заведующего	2	-	2
Воспитатели,	Воспитатель	8	-	8

педагоги	Музыкальный руководитель	2	-	2
	Инструктор по физической культуре	1	-	1
	Учитель - логопед	1	-	1

Анализ педагогических работников по стажу

Квалификация	Всего	% к общему числу педагогических кадров	Всего		% к общему числу педагогических кадров	
			2020 год		2021 год	
Всего педагогов:	12	100	12	100	12	100
Стаж до 5 лет	4	33,3	3	25	3	25
- 5-10 лет	1	8,3	2	16,6	2	16,6
- 10-15 лет	3	25	4	33,4	4	33,4
- свыше 15 лет	4	33,4	3	25	3	25



Анализ показателей по педагогическому стажу работы показал, что в 2021 году уменьшился удельный вес педагогов, стаж которых составляет до 5 и свыше 15 лет, одновременно увеличился удельный вес педагогов с педагогическим стажем от 5 до 10 лет. Партнерское взаимодействие между разными категориями работников: молодыми педагогами и педагогами с высоким педагогическим стажем, специалистами позволяет включать разнообразные методические формы работы, направленные на обеспечение качественного образования.

Распределение педагогического персонала по уровню образования

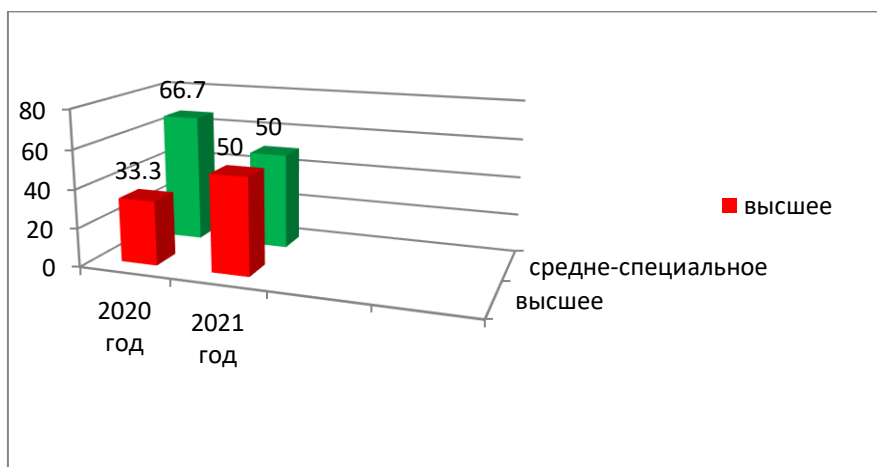
Детский сад укомплектован квалифицированными специалистами.

50% педагогов имеют высшее педагогическое образование;

50% - среднее специальное педагогическое образование.

Наименование	Высшее профессиональное		Из них - педагогическое		Среднее профессиональное		Из них - педагогическое	
	2020 год	2021 год	2020 год	2021 год	2020 год	2021 год	2020 год	2021 год
Количество педагогических	4 чел.	6 чел.	4 чел.	6 чел.	8 чел.	6 чел.	4 чел.	6 чел.

работников								
100%	33,3% от общего числа	50, % от общего числа	33,3% от общего числа	50 % от общего числа	66,7% от общего числа	50 % от общего числа	66,7% от общего числа	50 % от общего числа



Наименование показателей	Всего работников	высшее	из них педагогическое	среднее-профессиональное	из них педагогическое
Численность педагогических работников	12	6	6	6	6
в том числе: воспитатели	8	4	4	4	4
музыкальный руководитель	2			2	2
инструктор по физической культуре	1	1	1		
учитель - логопед	1	1	1		

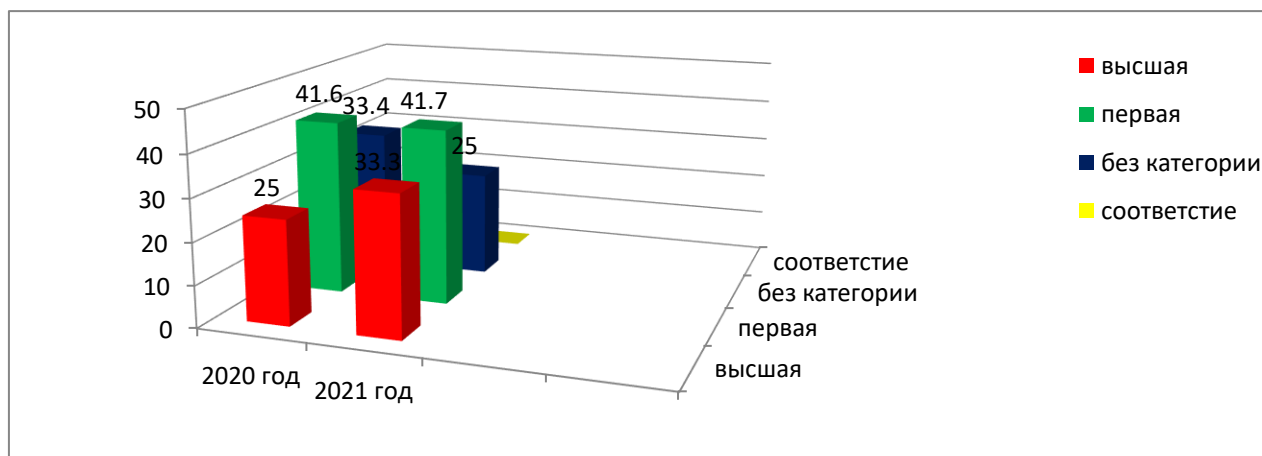
Сравнительный анализ кадрового состава показывает, что количество педагогов имеющих высшее образование, по сравнению с 2020 годом, в процентном соотношении изменилось с приходом молодых специалистов с высшим педагогическим образованием. Все педагоги имеют педагогическое образование

Распределение педагогического персонала по возрасту

Наименование показателей	Число полных лет по состоянию на 1 апреля 2021 года								
	25-29	30-34	35-39	40-44	45-49	50-54	55-59	60-64	65 и более
Численность педагогических работников – всего	1	2	1		2	4		1	1
в том числе: воспитатели	1	1	1		2	2			1
музыкальные руководители						2			
инструктор по физической культуре		1							

Распределение педагогических работников по квалификационным категориям

Квалификация	Всего	% к общему числу педагогических кадров	Всего	
			2020 год	2021
Всего педагогов:	12	100%	12	100%
Имеют квалификационную категорию:	8	66,6%	9	75 %
высшую	3	25 %	4	33,3 %
первую	5	41,6 %	5	41,7 %
соответствие занимаемой должности	-	-	-	-
без категории	4	33,4 %	3	25 %



Три педагога - молодые специалисты не имеют квалификационной категории, так как их педагогический стаж в должности составляет меньше 2 лет.

Вывод:

Период вхождения начинающего педагога в профессию отличается напряженностью, важностью для его личностного и профессионального развития. От того, как он пройдет, зависит, состоится ли новоявленный воспитатель как профессионал, останется ли он в сфере дошкольного образования или найдет себя в другой сфере деятельности. Важным в профессиональном становлении молодого специалиста ДООУ является информационное обеспечение его деятельности (консультации, участие в работе школы, семинаров, методических объединений) и психолого-педагогическая поддержка (организация ситуации успеха, поддержка и оценка успешной деятельности, в том числе и материальное поощрение; постоянная помощь в тех пределах которых нуждается). Разнообразные формы работы с молодым специалистом способствуют развитию у него познавательного интереса к профессии, активному освоению приемов работы с детьми и их родителями, оказывают положительное влияние на рост его профессиональной значимости. Таким образом, использование системного подхода по повышению профессиональной компетентности молодых специалистов позволяет им быстро адаптироваться к работе в детском саду, избежать момента неуверенности в собственных силах, наладить успешную коммуникацию со всеми участниками педагогического процесса, формировать мотивацию к дальнейшему самообразованию, раскрыть свою индивидуальность

Результаты повышения квалификации и аттестации педагогов.

В течение последних трех лет все педагоги дошкольной организации повысили свою профессиональную организацию по вопросам введения ФГОС дошкольного образования.

Всего педагогов в ДОУ		Подлежат курсовому обучению		Обучено за учебный год		Не прошли курсы повышения квалификации		Причины невыполнения плана курсовой подготовки	
2020 год	2021 год	2020 год	2021 год	2020 год	2021 год	2020 год	2021 год	2020 год	2021 год
12чел.	12чел.	6 чел.	6 чел.	6 чел.	9 чел.	0 чел.	0 чел.	-	-
100%	100%	50%	50%	50 %	75%	0%	0%	-	-

Работа по повышению квалификации педагогических работников согласно перспективному плану ведется в установленные сроки. Педагоги, понимая необходимость профессионального роста, потребность в освоении новых технологий обучения и воспитания систематически проходят курсы повышения квалификации.

За 2021 учебный год прошли курсы повышения квалификации:

Направленность программ повышения квалификации педагогических кадров в 2021 году

№ п/п	Ф.И.О. педагога (должность)	Наименование центра повышения квалификации	Наименование образовательной программы	Количество часов
1.	Тихонова Людмила Романовна заведующий	ГАОУ ДПО Свердловской области «Институт развития образования».	"Методология и практика разрешения конфликтов в образовательных организациях"	24 ч.
2.	Антонова Ольга Викторовна заместитель заведующего	АНО ДПО "ОЦ Каменный город ГАОУ ДПО Свердловской области «Институт развития образования».	"Организация дополнительных образовательных услуг" - Развитие профессиональной компетентности специалистов, привлекаемых к осуществлению всестороннего анализа результатов профессиональной деятельности педагогических работников, аттестующихся в целях установления квалификационных категорий	72 ч 24 ч.
3.	Малкова Лидия Фаниловна. воспитатель	АНО ДПО "ОЦ Каменный город	"Развитие ребенка в раннем возрасте (от 0 до 3-х лет) в соответствии с ФГОС ДО»	72 ч
4.	Рябухина Татьяна Анатольевна воспитатель	АНО ДПО "ОЦ Каменный город	"Организация дополнительных образовательных услуг"	72 ч

5.	Ощепкова Марина Павловна воспитатель	АНО ДПО Каменный город	"ОЦ	"Современные образовательные технологии в образовательной организации в условиях реализации ФГОС ДО"	72 ч.
6.	Махнева Любовь Николаевна воспитатель	АНО ДПО Каменный город	"ОЦ	"Современные образовательные технологии в образовательной организации в условиях реализации ФГОС ДО"	72 ч.
7.	Лебедева Светлана Георгиевна воспитатель	АНО ДПО Каменный город	"ОЦ	"Современные образовательные технологии в образовательной организации в условиях реализации ФГОС ДО"	72 ч.
8	Михайлова Анжела Владимировна воспитатель	АНО ДПО Каменный город	"ОЦ	"Современные образовательные технологии в образовательной организации в условиях реализации ФГОС ДО"	72 ч.
9	Гришенкова Ирина Владимировна Инструктор по физической культуре	АНО ДПО Каменный город	"ОЦ	«Организационно-методические подходы и практика применения адаптивной физической культуры»	72 ч.
10.	Шайнурова Ирина Рашитовна воспитатель	АНО ДПО Каменный город Нижнетагильский филиал ИП	"ОЦ	«Современные подходы к обучению грамоте дошкольников» «Культура речи детей дошкольного возраста», обучение с использованием ДОТ»	72 ч. 16 ч.
11.	Васильева Светлана Владимировна	АНО ДПО Каменный город	"ОЦ	«Реализация инновационной программы дошкольного образования "От рождения до школы»	72 ч.

В 2021 году педагоги МБДОУ приняли участие в следующих городских конкурсах:

- Городской образовательный проект «Добрый город» Фестиваль «Добрых историй»;
- Городской образовательный проект «Добрый город» Онлайн - викторина «Добрые истории о Защитниках Отечества»;
- Городской конкурс-игра «Юный географ» - III место»;
- Городской конкурс агитационных плакатов «Все о профилактике гриппа»;
- Городского конкурса – праздника «Путешествие по сказкам Э. Н. Успенского и В. Г. Сутеева»-2021»;
- Городской образовательный проект «Добрый город» Городского конкурса – праздника

- Городской проект "Звездам навстречу";

Вывод. Кадровая политика МБДОУ- детского сада № 31 направлена на развитие профессиональной компетентности педагогов и личностно-ориентированный подход к сотрудникам, учитываются профессиональные и образовательные запросы, созданы все условия для повышения профессионального уровня и личностной самореализации.

Анализ педагогического состава МБДОУ позволяет сделать вывод о том, что педагогический коллектив имеет достаточный уровень педагогической культуры. Достаточный профессиональный уровень педагогов позволяет решать задачи воспитания и развития каждого ребенка.

1.7. Оценка качества учебно-методического, библиотечно-информационного обеспечения

Методическое обеспечение соответствует условиям реализации ООП ДО. По реализуемой программе в МБДОУ- детского сада № 31 имеется достаточное методическое обеспечение: укомплектованность методической литературой, учебно-наглядными пособиями и материалами. В МБДОУ имеется методическая литература по направлениям развития дошкольников: социально-коммуникативное, физическое, познавательное, речевое, художественно-эстетическое, научно-методическая литература, теория и методика организации деятельности дошкольников, создана картотека методической и художественной литературы.

В целях эффективного библиотечно-информационного обеспечения используются электронные ресурсы.

Информационное обеспечение включает: сеть, Интернет; сайт МБДОУ-детского сада № 31. Информационную открытость обеспечивают: подключение к сети Интернет. Информация на сайте МБДОУ размещается в соответствии с нормативно-правовыми документами, определяющими содержание сайта.

Информационное оборудование составляют:

3 компьютера, 5 ноутбуков, 1 нетбук, 2 принтера, 3 МФУ, 1 проектор мультимедиа, 1 интерактивная доска, 2 музыкальных центра. Программное обеспечение имеющихся компьютеров и ноутбуков позволяет работать с текстовыми редакторами, с интернет-ресурсами, фото, видео материалами.

Вывод: учебно-методическое обеспечение в МБДОУ-детского сада № 31 соответствует требованиям реализуемой ООП ДО, обеспечивает образовательную деятельность, присмотр и уход. В МБДОУ созданы условия, обеспечивающие повышение мотивации участников образовательного процесса на личностное саморазвитие, самореализацию, самостоятельную творческую деятельность. Педагоги имеют возможность пользоваться фондом учебно-методической литературой. Методическое обеспечение способствует развитию творческого потенциала педагогов, качественному росту профессионального мастерства и успехам в конкурсном движении. Однако, библиотечный фонд МБДОУ - детского сада № 31 представлен недостаточным количеством литературы для воспитанников и для педагогов (детская художественная литература), поэтому, в следующем году запланировано продолжить работу по оснащению и обогащению МБДОУ методической, учебной литературой и детской художественной литературой.

1.8. Условия осуществления образовательного процесса

В групповых помещениях созданы центры детской активности:

Познавательное развитие	<ul style="list-style-type: none"> • Лаборатория «Почемучки» • Центр «Маленький эколог» • Центр сенсорного развития • Центр математического развития • Центр «Широка страна моя родная»
Речевое развитие	<ul style="list-style-type: none"> • Центр речевого развития • Центр книголюбца
Физическое развитие	<ul style="list-style-type: none"> • Центр физического развития и оздоровления
Художественно-эстетическое развитие	<ul style="list-style-type: none"> • Центр изобразительной деятельности • Центр музыкально-театральной деятельности «Театр-творчество-дети» • Центр «Лего»
Социально-коммуникативное развитие	<ul style="list-style-type: none"> • Центр сюжетно-ролевых игр • Центр «Дорожная безопасность» • Уголок уединения • «Азбука общения»

Развивающая предметно-пространственная среда групп МБДОУ - детского сада № 31 обеспечивает максимальную реализацию образовательного потенциала пространства, возможность общения и совместной деятельности детей и взрослых, двигательной активности детей, возможности для уединения, а так же учитывает национально-культурные условия, возрастные особенности детей, их интересы и возможность проявления самостоятельности при выборе вида деятельности. Развивающая предметно-пространственная среда является содержательно насыщенной полифункциональной, вариативной, доступной и безопасной. Необходимо продолжить совершенствовать развивающую предметно-пространственную среду с точки зрения трансформируемости

Медицинское обслуживание

Медицинское обслуживание детей в МБДОУ-детском саду № 31 соответствуют действующим требованиям СанПиН 2.4.3648 – 20 от 28.09.2020 г. В целях профилактики заболеваемости и оздоровления воспитанников функционирует медицинские и процедурный кабинеты. Медицинское обслуживание осуществляется медицинской сестрой и врачом-педиатром, закрепленными за МУ «ДГБ № 11» г. Екатеринбург.

Направление	Содержание мероприятий
Соблюдение санитарно-гигиенических норм, противоэпидемической обстановки	<ul style="list-style-type: none"> ♦ контроль за санитарным состоянием всех помещений и участков ДОУ и соблюдением санитарно-эпидемического режима; ♦ профилактические прививки по плану; ♦ противоэпидемические мероприятия при карантинах; ♦ осмотры детей и персонала на педикулез и кожные заболевания; ♦ регулярный осмотр детей врачами специалистами; ♦ развитие у детей навыков личной гигиены

Обеспечение психологического комфорта	<ul style="list-style-type: none"> ♦ Индивидуальный режим в период адаптации вновь поступивших детей; ♦ Создание психологического комфорта в групповом коллективе; ♦ Учет индивидуальных пожеланий родителей при оздоровительных и режимах моментах; ♦ Совершенствование развивающей среды в соответствии с ФГОС ДО;
Физическое развитие	<ul style="list-style-type: none"> ♦ Режим закаливания; ♦ Утренняя гимнастика; ♦ Физические и дыхательные упражнения после сна ♦ НОД по образовательной области «Физическая культура» в группе и на воздухе (внимательное наблюдение за самочувствием ребенка, его реакцией на нагрузку, на новые упражнения и т.д.); ♦ Двигательный режим в группе и на участках; ♦ Физкультминутки; ♦ Спортивные праздники, досуги; ♦ Дни здоровья; ♦ Индивидуальная работа с детьми; ♦ Работа по профилактике плоскостопия и нарушения осанки.
Профилактическая помощь	<ul style="list-style-type: none"> ♦ Рациональное распределение физической и умственной нагрузки; Дополнительное введение в дневной рацион питания овощей, фруктов, соков; ♦ Сквозное проветривание в отсутствие детей; ♦ Обеспечение дополнительного пребывания детей на воздухе; ♦ Облегчение одежды в групповых комнатах; ♦ Соблюдение температурного режима в течение дня; ♦ Соблюдение сезонной одежды на прогулке, учитывая индивидуальное состояние здоровья; ♦ Установлен фильтр для очистки воды

В медицинском кабинете имеются все необходимые препараты для оказания первой медицинской помощи детям и сотрудникам в достаточном количестве. Аптечки для оказания первой медицинской помощи имеются во всех группах.

Медицинский осмотр сотрудниками детского сада пройден в полном объеме. Вакцинация проводится в соответствии с графиком – 100 %.

Обеспечение безопасности жизни и деятельности детей

В дошкольном учреждении большое внимание уделяется обеспечению безопасности и жизнедеятельности детей. Помещения обеспечены средствами пожаротушения, в здании установлена автоматическая пожарная сигнализация с речевым оповещением.

Охрана здания детского сада осуществляется круглосуточно ЧОП «Гранд ЕКБ» в соответствии с договором на оказание охранных услуг (ежеквартально).

Детский сад оборудован специальными системами безопасности: кнопкой «Тревожной сигнализацией».

В учреждении осуществляется контроль за безопасностью со стороны

муниципального отделения полиции.

В МБДОУ - детском саду № 31 имеется в наличии документация, регулирующая деятельность по охране труда и обеспечения безопасности образовательного процесса: приказы, положения, акты, инструкции, журналы регистрации инструктажей, программа производственного контроля. Документация по охране труда соответствует требованиям норм и правил охраны труда. Имеются планы эвакуации, информационные стенды, паспорт антитеррористической защищенности.

В детском саду имеется в наличии учебно-методическая документация по обеспечению безопасности и жизнедеятельности детей:

Перспективные планы работы:

1. По пожарной безопасности
2. По профилактике детского травматизма
3. По профилактике вредных привычек
4. По безопасности дорожного движения
5. О порядке подготовки детей в области защиты от чрезвычайным ситуациям

Методические рекомендации:

1. По профилактике ДТТ
2. По профилактике ППБ
3. По правилам дорожного движения
4. По профилактике вредных привычек
5. Программа для ДОУ «Основы безопасности детей дошкольного возраста» Р.

Стеркина и др.

Проводимые мероприятия:

1. **С детьми:** сюжетно-ролевые, режиссерские, подвижные игры, музыкальные и спортивные развлечения, беседы, творческие вечера, целевые экскурсии по профилактике ДТТ, ППБ, вредных привычек, по правилам дорожного движения

2. **С педагогами:** совещания, консультации, практические занятия по отработке действий в случае чрезвычайной ситуации, оформление стенгазеты по профилактике ДТТ, ППБ, вредных привычек, по правилам дорожного движения

3. **С родителями:** собрания, конкурсы, викторины, соревнования, беседы, показ видеофильмов по профилактике ДТТ, ППБ, вредных привычек, по правилам дорожного движения

Ежеквартально в МБДОУ – детском саду № 31 проводится «Неделя безопасности детей»: консультации, викторины, просмотр видеофильмов, игры «на перекрестке» (смоделированный на асфальте территории детского сада).

1.9. Оценка качества материально-технической базы

Общая площадь здания 1991,2 м. кв. В МБДОУ - детском саду сформирована материально-техническая база для реализации образовательных программ, жизнеобеспечения и развития детей. В МБДОУ оборудованы помещения:

- групповые помещения - 8;
- спальни – 8;
- кабинет заведующего - 1;
- методический кабинет - 1;
- музыкально-спортивный зал - 1;
- пищеблок - 1;
- прачечная - 1;
- медицинский кабинет - 1;
- кабинет учителя-логопеда - 1

В каждой группе туалет и умывальные комнаты, буфет. Имеется музыкально-физкультурный зал площадью 111,4 кв.м для ведения образовательной деятельности. Пищеблок ДОУ оснащен пароконвектоматом (приготовление пищи на пару), и другим новейшим оборудованием. Имеется прачечная, медицинский кабинет, изолятор, кабинеты.

Общая площадь территории МБДОУ 9641 м. кв. На территории имеются 8 игровых площадок с теньевыми навесами. Имеется физкультурная площадка, которые оборудована баскетбольными воротами, стойкой для лазанья и кольцами для подлезания.. На игровых площадках расположены малые архитектурные формы, песочницы, скамейки.

Имеются насаждения деревьев, кустарников. На территории ДОУ растут разные виды деревьев и кустарников: берёза, яблоня, сирень, я, рябина, ольха и др. возле игровых площадок разбиты цветники с однолетними и многолетними растениями, на большой площади территории расположены газоны.

При создании предметно-развивающей среды воспитатели учитывают возрастные, индивидуальные особенности детей своей группы. Оборудованы групповые комнаты, включающие игровую, познавательную, обеденную зоны.

Созданная в ДОУ развивающая предметно-пространственная среда:

- направлена на формирование активности воспитанников;
- в достаточной степени обеспечивает развитие различных видов детской деятельности;

Однако развивающая предметно-пространственная среда требует ежегодного пополнения. Вместе с тем продолжается работа по индивидуализации развивающей предметно-пространственной среды ДОУ в соответствии с принципами ФГОС ДО дошкольного образования.

Отметим, что развивающая предметно-пространственная среда недостаточно приспособлена для детей с ОВЗ.

С 1 сентября 2021 года в МБДОУ функционирует группа раннего возраста с 2 до 3 лет. И здесь существует проблема пополнения развивающей предметно-пространственной среды для детей раннего возраста. На 2022 год запланированы мероприятия по созданию условий в еще одной группе для детей в возрасте от 2 до 3 лет. Подготовлен расчет финансового обеспечения для ремонта помещения под группу, приобретения средств обучения и воспитания, требуемых для реализации образовательных программ дошкольного образования и присмотра и ухода за детьми.

Также оценка состояния материально-технической базы МБДОУ - детского сада № 31 показывает, что для развития дополнительного образования по нереализуемым направленностям общеразвивающих программ требуется закупить оборудование, отремонтировать свободные помещения. Планируем подготовить соответствующее обоснование для запроса средств у Учредителя.

Для решения организационных вопросов дополнительного образования в 2022 году запланированы мероприятия со всеми участниками образовательных отношений.

В 2021 году детский сад провел текущий частичный ремонт 2 групповых комнат, был проведен частичный ремонт кровли. Закуплено игровое оборудование на 2 участка, теплица.

Вывод: МБДОУ планирует продолжать работу по пополнению дидактического материала, создание в каждой группе предметно-развивающей среды. Необходимо продолжать обогащать материальную базу для детей с ОВЗ и детей инвалидов. Продолжать информатизацию образовательной среды ДОУ, через приобретение дивайсов для воспитанников и интерактивного оборудования в группы. В 2022 году необходимо продолжить модернизацию цифрового обучающего оборудования и программного обеспечения, определить источники финансирования закупки.

1.10. Оценка функционирования внутренней системы оценки качества образования

В МБДОУ - детского сада № 31 разработано Положение о внутренней системе оценки качества образования (ВСОКО). Целью ВСОКО является установление соответствия качества дошкольного образования в МБДОУ федеральному государственному образовательному стандарту дошкольного образования. Реализация внутренней системы оценки качества образования осуществляется в МБДОУ на основе внутреннего контроля и мониторинга.

Внутренний контроль осуществляется в виде плановых или оперативных проверок и мониторинга. Контроль в виде плановых проверок осуществляется в соответствии с утвержденным годовым планом. Мониторинг предусматривает сбор, системный учет, обработку и анализ информации об организации и результатах образовательной деятельности для эффективного решения задач управления качеством.

Мониторинг качества образовательной деятельности в 2021 году показал хорошую работу педагогического коллектива по всем показателям даже с учетом некоторых организационных сбоев, вызванных применением дистанционных технологий.

Состояние здоровья и физического развития воспитанников удовлетворительные. 89% воспитанников успешно освоили основную общеобразовательную программу дошкольного образования в своей возрастной группе. Воспитанники подготовительных групп показали хорошие показатели готовности к школьному обучению. В течение года воспитанники МБДОУ успешно участвовали в конкурсах и мероприятиях различного уровня.

При проведении внутренней оценке качества образования изучается степень удовлетворенности родителей (законных представителей) качеством образования в МБДОУ - детского сада № 31 на основании анкетирования родителей, опроса.

В период с 12.10.2021 по 19.10.2021 проводилось анкетирование 89 родителей, получены следующие результаты:

- доля получателей услуг, положительно оценивающих доброжелательность и вежливость работников организации, - 88 процент;
- доля получателей услуг, удовлетворенных компетентностью работников организации, - 90 процента;
- доля получателей услуг, удовлетворенных материально-техническим обеспечением организации, - 78 процентов;
- доля получателей услуг, удовлетворенных качеством предоставляемых образовательных услуг, - 90 процента;
- доля получателей услуг, которые готовы рекомендовать организацию родственникам и знакомым, - 92 процента.

С целью информирования родителей (законных представителей) об организации образовательной деятельности в МБДОУ - детского сада № 31 оформлены информационные стенды, информационные уголки в группах, проводятся совместные мероприятия детей и родителей, праздники, досуги.

Вывод: Внутренняя система оценки качества образования функционирует в соответствии с требованиями действующего законодательства. Таким образом, на основе самообследования деятельности МБДОУ - детского сада № 31, представленной в аналитической части отчета, можно сделать вывод, что в МБДОУ - детского сада № 31 создана развивающая образовательная среда, представляющая собой систему условий социализации и индивидуализации воспитанников.

Приложение № 1
Утверждены приказом Министерства образования
и науки Российской Федерации от 10 декабря 2013 г. № 1324

**ПОКАЗАТЕЛИ ДЕЯТЕЛЬНОСТИ ДОШКОЛЬНОЙ ОБРАЗОВАТЕЛЬНОЙ ОРГАНИЗАЦИИ,
ПОДЛЕЖАЩЕЙ САМООБСЛЕДОВАНИЮ**

№ п/п	Показатели	Единица измерения
1.	Образовательная деятельность	
1.1	Общая численность воспитанников, осваивающих образовательную программу дошкольного образования, в том числе:	230
1.1.1	В режиме полного дня (8 - 12 часов)	230
1.1.2	В режиме кратковременного пребывания (3 - 5 часов)	0
1.1.3	В семейной дошкольной группе	0
1.1.4	В форме семейного образования с психолого-педагогическим сопровождением на базе дошкольной образовательной организации	0
1.2	Общая численность воспитанников в возрасте до 3 лет	28
1.3	Общая численность воспитанников в возрасте от 3 до 8 лет	202
1.4	Численность/удельный вес численности воспитанников в общей численности воспитанников, получающих услуги присмотра и ухода:	230/100%
1.4.1	В режиме полного дня (8 - 12 часов)	230/100%
1.4.2	В режиме продленного дня (12 - 14 часов)	0/0%
1.4.3	В режиме круглосуточного пребывания	0/0%
1.5	Численность/удельный вес численности воспитанников с ограниченными возможностями здоровья в общей численности воспитанников, получающих услуги:	3/1,3%
1.5.1	По коррекции недостатков в физическом и (или) психическом развитии	0/0%
1.5.2	По освоению образовательной программы дошкольного образования	3/1,3%
1.5.3	По присмотру и уходу	0/0%
1.6	Средний показатель пропущенных дней при посещении дошкольной образовательной организации по болезни на одного воспитанника	5,6 дней
1.7	Общая численность педагогических работников, в том числе:	12
1.7.1	Численность/удельный вес численности педагогических работников, имеющих высшее образование	6/50%
1.7.2	Численность/удельный вес численности педагогических работников, имеющих высшее образование педагогической направленности (профиля)	6/50%
1.7.3	Численность/удельный вес численности педагогических работников, имеющих среднее профессиональное образование	6/50%
1.7.4	Численность/удельный вес численности педагогических работников, имеющих среднее профессиональное образование педагогической направленности (профиля)	6/50%
1.8	Численность/удельный вес численности педагогических работников, которым по результатам аттестации присвоена квалификационная категория, в общей численности педагогических работников, в том числе:	9/75%
1.8.1	Высшая	4/33,3%
1.8.2	Первая	5/41,7%
1.9	Численность/удельный вес численности педагогических работников в общей численности педагогических работников, педагогический стаж работы которых	

	составляет:	
1.9.1	До 5 лет	3/25%
1.9.2	Свыше 30 лет	1/8,3%
1.10	Численность/удельный вес численности педагогических работников в общей численности педагогических работников в возрасте до 30 лет	1/8,3%
1.11	Численность/удельный вес численности педагогических работников в общей численности педагогических работников в возрасте от 55 лет	2/16,7%
1.12	Численность/удельный вес численности педагогических и административно-хозяйственных работников, прошедших за последние 5 лет повышение квалификации/профессиональную переподготовку по профилю педагогической деятельности или иной осуществляемой в образовательной организации деятельности, в общей численности педагогических и административно-хозяйственных работников	15/100%
1.13	Численность/удельный вес численности педагогических и административно-хозяйственных работников, прошедших повышение квалификации по применению в образовательном процессе федеральных государственных образовательных стандартов в общей численности педагогических и административно-хозяйственных работников	12/80%
1.14	Соотношение "педагогический работник/воспитанник" в дошкольной образовательной организации	12/230 детей 1/19
1.15	Наличие в образовательной организации следующих педагогических работников:	
1.15.1	Музыкального руководителя	да
1.15.2	Инструктора по физической культуре	да
1.15.3	Учителя-логопеда	да
1.15.4	Логопеда	нет
1.15.5	Учителя-дефектолога	нет
1.15.6	Педагога-психолога	нет
2.	Инфраструктура	
2.1	Общая площадь помещений, в которых осуществляется образовательная деятельность, в расчете на одного воспитанника	1315,3 кв. м
2.2	Площадь помещений для организации дополнительных видов деятельности воспитанников	165 кв. м
2.3	Наличие физкультурного зала	нет
2.4	Наличие музыкального зала	да
2.5	Наличие прогулочных площадок, обеспечивающих физическую активность и разнообразную игровую деятельность воспитанников на прогулке	да

**ДОКУМЕНТ ПОДПИСАН
ЭЛЕКТРОННОЙ ПОДПИСЬЮ**

СВЕДЕНИЯ О СЕРТИФИКАТЕ ЭП

Сертификат 603332450510203670830559428146817986133868576161

Владелец Тихонова Людмила Романовна

Действителен с 14.03.2022 по 14.03.2023